

RAIMUNDO OUTERELO (*)

SEGUNDA NOTA SOBRE LAS *MAYETIA* MULS. ET REY
DE LA PENINSULA IBERICA, CON DESCRIPCION DE UNA
NUEVA ESPECIE
(COL. PSELAPHIDAE)

Después de mi primera nota sobre las *Mayetia* de la Península Ibérica, prosiguiendo en Galicia su búsqueda, encontré unos ejemplares que constituyen una nueva especie.

Mayetia (Metamayetia) moscosoensis n. sp. (fig. 1-13).

♂ - Longitud 0,93 mm. Cuerpo subcilíndrico con ligero aplastamiento dorso-ventral, estrecho y de lados subparalelos. Completamente depigmentado, por lo que presenta un color testáceo uniforme, anóftalmico y áptero. Cuerpo con un estrechamiento constituido por el mesotórax que está independizado del metatórax.

Cabeza subpiriforme, con ligera pubescencia sin disposición particular, excepto una banda mediana glabra, tan ancha como la separación de las fosetas cefálicas. Antenas insertas bajo un reborde frontal, de diez artejos, siendo el tercero, cuarto y octavo más pequeños y estrechos que los, primero, quinto, noveno y decimo, que son más grandes y ensanchados. El décimo está formado por la fusión del décimo con el undécimo, apreciándose claramente la línea de sutura, cerca de la cual existen seis faneras sensoriales filiformes, repartidas por todo el perímetro, sobrepasando ligeramente el que sería el undécimo artejo.

Palpos maxilares de cinco artejos, siendo el segundo muy grande, tercero y cuarto con faneras sensoriales pedunculadas, en forma de seta. El cuarto presenta además otras dos más pequeñas, unidas en el punto de su inserción.

Mandíbulas simétricas, con un fuerte retínaculo simple y región molar no muy marcada.

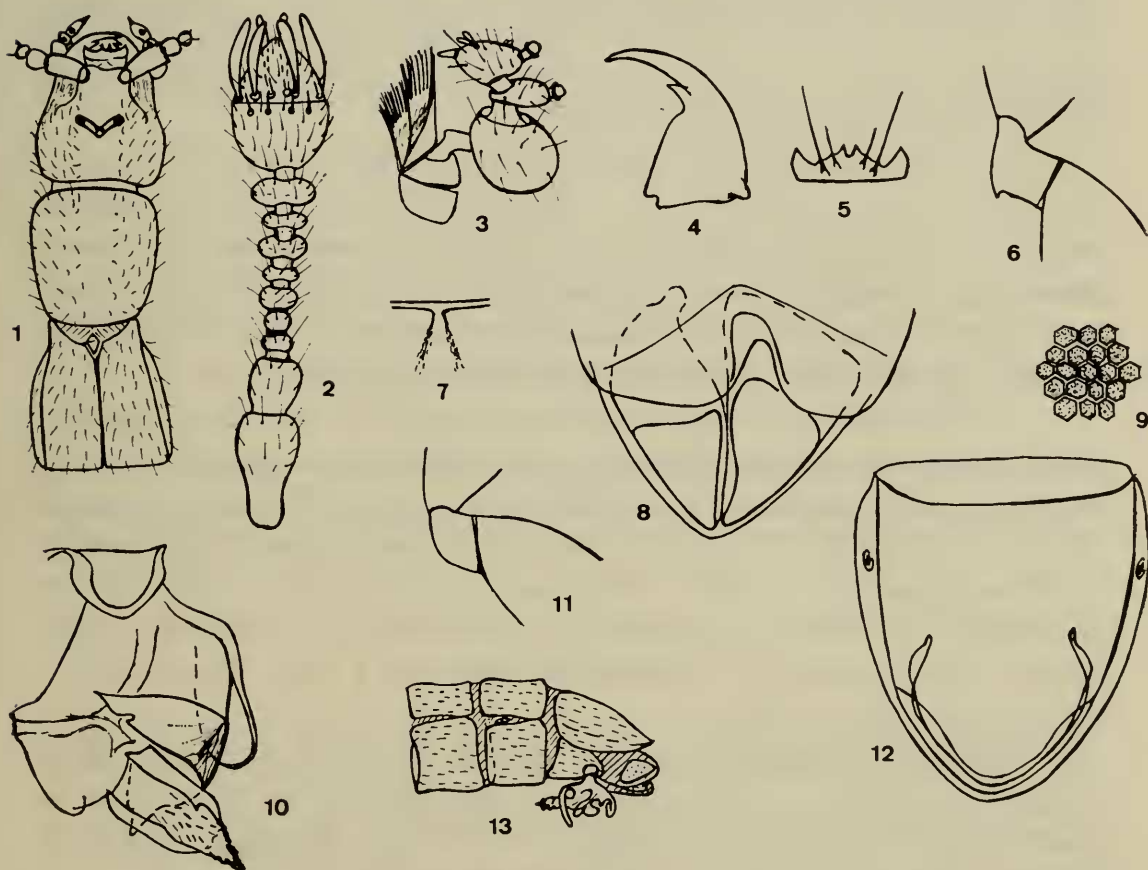
(*) Universidad Complutense de Madrid, Facultad de Biología, Cátedra de Artrópodos. Ciudad Universitaria, Madrid-3

Labro lobulado en V, en su parte central, estando la lobulación encuadrada de cada lado por un diente obtuso y además un diente lateral externo grande que alcanza el borde anterior de los que encuadran la lobulación, dirigidos al exterior con ápice agudo.

Pronoto tan largo y tan ancho como la cabeza, ligeramente convergente hacia atrás. Su disco con una banda mediana glabra.

Élitros sin hombros marcados, con estrechamiento gradual hacia la base. Lados subparalelos; en conjunto tan largos como anchos.

Metatrocánteres subcuadrados, con un diente pequeño, agudo, y una pequeña lobulación en su base en el borde interno. Tarsos de dos artejos, con una sola uña fuerte y grande.



1. - Cabeza, protórax y élitros de *M. (Metamayetia) moscosoensis* n. sp. ♂.

2. - Antena derecha del ♂. 3. - Maxila izquierda del ♂, con palpo. 4. - Mandíbula izquierda del ♂. 5. - Labro superiormente del ♂. 6. - Metatrocánter izquierdo del ♂. 7. - Base del primer esternito abdominal del ♂. 8. - Segmentos pigdial y genital del ♂, ventralmente. 9. - Fragmento de membrana intersegmental del abdomen del ♂. 10. - Edeago en posición normal, ventralmente. 11. - Metatrocánter izquierdo de la ♀. 12. - Segmentos pigdial y genital de la ♀. 13. - Vista lateral del ♂ en posición de acoplamiento.

Abdomen de siete segmentos aparentes, más o menos iguales, ya que se van ensanchando ligeramente hacia la parte posterior, hasta el quinto donde alcanza la máxima anchura. El esternito del primer segmento presenta una carena mediana basal. El borde posterior del sexto o pigidial presenta una lobulación en V, ligeramente asimétrica hacia la izquierda del ejemplar en posición normal, rebordeada de una banda sin pubescencia inclinada en sentido contrario a la lobulación. Segmento genital constituido por dos piezas esternales, asimétricas subtriangulares, siendo la izquierda ligeramente mayor.

Edeago subcónico, grueso y foliáceo. Lleva una pieza articular apical recta, dirigida hacia la izquierda en posición normal. Su cuerpo presenta en el lado izquierdo dos apófisis de consistencia laminar, una más externa con ápice muy redondeado, la otra más interna, larga, alcanzando la base de la pieza articular, siendo su extremo agudo, en su origen presenta un largo saliente muy agudo, dirigido hacia la región basal derecha del cuerpo del edeago.

♀ - Presenta todos los caracteres del macho excepto los siguientes: Trocánteres posteriores sin dientes. Abdomen con seis segmentos ya que no existen restos del genital, el pigidial sin lobulación en el borde posterior. Segmento genital completamente invaginado en el pigidial, no formando dos piezas esternales, como ocurre en los machos sino que es una estructura membranosa en forma de bolsa.

La descripción de esta especie está basada en una serie numerosísima de ejemplares de ambos sexos, capturados por una serie de muestreos en suelos pardos de robledales hasta una profundidad de unos 25 cm. el 26-27-28-30 de abril; 14-19-24 de julio; 2-6-24 de agosto y 23-28 de diciembre de 1973. Todas las muestras están tomadas en los alrededores de Moscoso, provincia de Pontevedra, en diferentes enclaves pero sobre todo en el valle del río Barragán a unos 270 mt. de altitud de dirección norte.

Holotipo y paratipos quedan depositados en la Colección de la Cátedra de Zoología de Artrópodos de la Facultad de Biología de la Universidad Complutense de Madrid. Cinco de los paratipos fueron cedidos al Museo cívico de Historia Natural de Génova.

Esta especie convive con la *Hesperotyphlus novoai* Outerelo y la *M. (Metamayetia) perisi* Outerelo, sobre la que predomina, siendo mucho más frecuente y con mayor densidad de población.

Los segmentos abdominales encajan telescópicamente unos en otros dándole así mayor rigidez para los desplazamientos, aumentada

además por presentar las membranas intersegmentales quitinizadas en mallas exagonales, excepto las existentes entre metatórax-abdomen y propigidio-pigidio. Este carácter con la falta completa de ojos, alas, pigmentación, macho con segmento genital completo y mesotórax completamente independiente del metatórax, entre otros, marcan una gran ancestralidad del género *Mayetia* Mulsant et Rey.

Pertenece al subgénero *Metamayetia* Coiff., a pesar de presentar el labro bidentado, y no solamente lobulado en el medio como lo presentan las siete especies que se conocen del mismo, ya que concuerdan con exactitud en todos los demás caracteres propuestos por el Prof. H. COIFFAIT (1961) y que son:

— Palpos maxilares con artejos tercero y cuarto presentando en su cara superior externa una fuerte callosidad globulosa en ambos sexos, insertadas por un fino pedunculo.

— Mandíbula derecha con retínaculo simple, como la izquierda.

— Edeago grueso, subconico, con una pequeña pieza articular en el ápice dirigida hacia la izquierda.

Así pues propongo la rectificación de la diagnosis de este subgénero en el sentido de omitir como caracter del mismo que pueda presentarse el labro lobulado o bidentado. Este carácter a lo más serviría para diferenciar grupos de especies dentro del subgénero *Metamayetia*.

Este criterio me parece más razonable que el de crear innecesariamente nuevos subgéneros que notivarían la atomización del género *Mayetia* Mulsant et Rey.

BIBLIOGRAFIA

- COIFFAIT H., 1955 - Revision des *Mayetia* Mulsant et Rey - *Rev. fr.d'Ent.*, **22** (1): 9-31.
 — — 1957 - Nouvelles espèces du genre *Mayetia* de France et de Catalogne - *Notes Biospéol., France*, **12** (2): 103-110
 — — 1961 - Nouvelles espèces du genre *Mayetia*. Essai de classification - *Rev. fr. d'Ent.*, **28** (4): 236-252.
 — — 1976 - Nouveaux Staphylinides et *Mayetia* d'Espagne et des Canaries - *Nouv. Rev. Ent., Toulouse*, **6** (1): 55-59, 16 fig.
 OUTERELO R., 1974 (75) - Descripción de una especie de *Mayetia*, con claves y distribución geográfica de las especies de la Península Ibérica - *Bol. R. Soc. Española Hist. Nat. (Biol.)*, (72): 219-227, 76 fig.
 — — 1976 - Seis nuevos Estafilinoideos del Norte de la provincia de Cáceres y Sur de la de Salamanca (España) - En preparación.
 — — 1976 - Nuevos Estafilinoideos de la región gallega (España) - En preparación.

RESUMEN

Se describe una nueva especie, *Mayetia* (*Metamayetia*) *moscosoensis*, indicandose algunos caracteres que parecen primitivos y justificando su inclusión en el subgénero *Metamayetia* del que se propone una rectificación de sus caracteres diagnósticos.

SUMMARY

A SECOND NOTE ON THE GENUS *mayetia* IN THE IBERIAN PENINSULA WITH DESCRIPTION OF A NEW SPECIES. (Col. Pselaphidae).

Mayetia (*Metamayetia*) *moscosoensis* n. sp. is described pointing out certain supposedly primitive characters, justifying its inclusion on the subgenus *Metamayetia* which diagnosis is rectified.

RIASSUNTO

L'Autore descrive una nuova *Mayetia* della Penisola Iberica, *M.* (*Metamayetia*) *moscosoensis* indicando alcuni caratteri che sembrano primitivi e giustificandone l'inclusione nel subgen. *Metamayetia*. Dei caratteri diagnostici di questo subgen. egli propone una rettifica.
